

安全注意事項

- 使用前，請細閱產品說明書。
- 此產品目錄所包括之產品只適用於家居使用。
- 如身體感到不適或皮膚出現異常情況，切勿使用本產品。

〈「礦物納米離子護髮」風筒 EH-NA9D、「納米離子護髮」風筒 EH-NA65、雙電壓「納米離子護髮」風筒 EH-NA55、「白金納米離子護髮」風筒 EH-NA46、「納米離子護髮」風筒 EH-NA32〉

- ▶ 以下人士不宜使用本產品：
 - 肢體、感官或精神上有障礙、或缺乏經驗及知識等人士（包括兒童），必須有監護人從旁監督，並指導使用本產品
 - 切勿用於寵物，限用於人髮吹乾或造型，或用於肌膚
 - 切勿對幼童或嬰兒使用
- ▶ 請勿於下列情況使用本產品：
 - 無法送風
 - 本機突然停止
 - 內部變成火紅或熱狀且冒煙
 - 切勿將本產品浸於水中或在水源附近使用
 - 切勿手濕時使用
 - 切勿在易燃物（例如酒精）附近使用
 - 請勿阻塞或犯其他異物擠入風口及出風口
 - 切勿自行改裝、拆卸或修理本產品
 - 切勿用於吹乾衣物、烘鞋等用途
- ▶ 確保頭髮與出風口之間保持超過 3 cm 距離；頭髮與入風口之間保持最少 10 cm 距離
- ▶ 使用「礦物納米離子護髮」風筒 EH-NA9D 的面部護理模式時：
 - 請閉上眼睛，並放於離下巴約 20 cm 距離，左右移動本產品吹出空氣約 1 分鐘

〈Bob-style 捲髮梳 EH-HT40、Bob-style Mini 捲髮梳 EH-HT45、二合一 Bob-style 迷你捲髮梳 EH-HV40〉

- ▶ 以下人士不宜使用本產品：
 - 肢體、感官或精神上有障礙、或缺乏經驗及知識等人士（包括兒童），必須有監護人從旁監督，並指導使用本產品
 - 切勿用於寵物，限用於人髮造型
 - 切勿對幼童或嬰兒使用
- ▶ 請勿於下列情況使用本產品：
 - 本機突然停止
 - 電線或插頭異常高溫
 - 本機變形出現燒焦味
 - 切勿將本產品浸於水中或在水源附近使用
 - 切勿手濕時使用
 - 切勿在易燃物（例如酒精）附近使用
 - 切勿在本機或頭髮上噴灑髮膠噴霧或可燃性美髮產品
 - 切勿自行改裝、拆卸或修理本產品
 - 請勿讓加熱區域觸碰到皮膚（耳朵、前額、頸口等）

〈洗頭寶 EH-HE94〉

- ▶ 以下人士不宜使用本產品：
 - 孕婦
 - 擁有過敏性體質及敏感肌膚的人士
 - 皮膚受傷、過度曬傷或紅腫的人士
 - 患有皮膚病、異位性皮膚炎、濕疹、傳染病或頭部惡性腫瘤等疾病的人士
 - 長期服用藥物的人士（如高血壓藥、抗凝血劑或治療癌症的藥物）

〈香薰納米離子蒸面機 EH-SA97/EH-SA35、納米離子蒸面機 EH-SA31〉

- ▶ 以下人士不宜使用本產品：
 - 懷孕或正值經期的女士
 - 擁有過敏性體質及敏感肌膚的人士
 - 患有皮膚病或異位性皮膚炎等疾病的人士
 - 皮膚受傷或有濕疹或紅腫的人士
 - 已喪失熱感覺的人士
 - 癰癤以及血腫異常的人士
- ▶ 請勿於下列環境使用本產品：
 - 請勿在易燃物（例如酒精）附近使用
- ▶ 請勿於下列環境使用香薰納米離子蒸面機（EH-SA97、EH-SA35）：
 - 請勿在有小動物的室內使用香薰片

〈綿密泡沫潔面器 EH-SC65、「溫感」離子美顏器 EH-ST63〉

- ▶ 以下人士切勿使用本產品：
 - 臉部神經失調或有觸覺障礙的人士
 - 在臉上植入金屬、矽膠或塑膠植體的人士
 - 患熱感鈍及皮膚不具感知能力的人士
 - 過敏體質的人士
 - 患有皮膚病、異位性皮膚炎的人士
 - 幼兒及成長期兒童
 - 懷孕、月經期間或剛分娩的女士
- ▶ 以下人士切勿使用「溫感」離子美顏器：
 - 心臟病患者
 - 糖尿病患者
 - 出血性疾病、血友病患者
 - 高血壓患者
 - 正在進行牙科治療的人士
 - 曾經罹患視網膜剝離的人士
 - 高度近視人士（-6D 以上）
 - 因交通事故而產生頭部及眼部後遺症的人
 - 曾接受眼部手術的人士（曾接受 LASIK 雷射近視手術的人士請向主治醫生諮詢）

〈無線彩光脫毛器 ES-WH90〉

- ▶ 以下人士切勿使用本產品：
 - 患有皮膚炎人士
 - 患有異位性皮膚炎、紅疹及其他皮膚病的人士
 - 敏感體質、或皮膚敏感，很容易受到化妝品、衣服、金屬等刺激的人士
 - 皮膚對陽光敏感的人士
- ▶ 切勿在以下身體部位使用本產品：
 - 在曬黑的皮膚上
 - 深褐色或黑色皮膚部位，例如痣（請參考產品說明書內「合適的毛髮及肌膚顏色」）
 - 疤痕、傷口、皮瘡、瘀傷、疣、疣瘡、皮膚癌、癬（腳癬）、毛囊炎、皮膚受刺激、昆蟲叮咬等等
 - 陰部及生殖器
 - 血管瘤
 - 接受過整容手術的部位
- ▶ 切勿在相同部位重複使用，或每星期使用無線彩光脫毛器脫毛超過 3 次；
- 否則可導致皮膚受損、發炎、出血、疼痛增加或其他問題或惡化症狀

〈RF 超聲波緊緻器 EH-XR10〉

- ▶ 切勿在下列醫療設備或家用醫療儀器附近使用本產品：
 - 植入體內的醫療儀器，如心臟起搏器等
 - 生命維持器
 - 連接式醫療儀器，如心電圖或靜脈注射器等
- ▶ 以下人士切勿使用本產品：
 - 孕婦
 - 擁有過敏性體質及敏感肌膚的人士
 - 患有皮膚病或異位性皮膚炎等疾病的人士
 - 心臟病患者
 - 面部神經失調或有觸覺障礙的人士
 - 糖尿病患者
 - 出血性疾病、血友病患者
 - 高血壓患者
 - 正在進行牙科治療的人士
 - 曾經罹患視網膜剝離的人士
 - 高度近視人士（-6D 以上）
 - 在臉上植入金屬、矽膠或塑膠植體的人士
 - 幼兒及成長期兒童
 - 因交通事故而產生頭部及眼部後遺症的人
 - 曾接受眼部手術的人士（曾接受 LASIK 雷射近視手術的人士請向主治醫生諮詢）
 - 患熱感鈍及皮膚不具感知能力的人士

此產品目錄以環保紙及墨印刷



5/2020

本產品目錄只供參考，資料已經過細心核對，如有錯誤，以廠方生產的規格為準。
本公司保留更改產品設計及規格之權利，恕不另行通知。
如有任何爭議，信興電器貿易有限公司保留最終決定權。

Panasonic Beauty Hong Kong

信興集團 信興電器貿易有限公司 顧客服務熱線：2833 0955 www.panasonic.hk

Panasonic

Beauty Care



Panasonic Beauty



CONTENTS

Hair Care

「礦物納米離子護髮」風筒	3
Bob-style捲髮梳	7
納米離子直髮器	8
洗頭寶	9

Facial Care

香薰納米離子蒸面機	10
RF超聲波緊緻器	13
綿密泡沫潔面器	15
「溫感」離子美顏器	16

Body Care

無線彩光脫毛器	17
---------------	----



「礦物納米離子護髮」風筒
EH-NA9D

產品特點

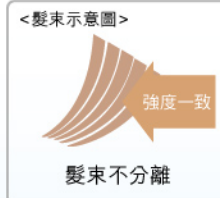
- 1,800 瓦特
- 雙倍礦物離子(鋅)，可收緊毛鱗片，讓頭髮表面更順滑，打造能抵禦紫外線傷害的強韌秀髮
- nanoe™ 納米離子科技，配合nanoe™ 納米離子感應板，有效讓離子吸附在頭髮上，令水份更易滲透髮芯
- 3段風速調節，配合不同造型需要
- 可摺式手柄，小巧方便
- 6種護理模式選擇（熱風、冷熱交替、冷風、頭皮護理、面部護理、智能控溫）



內置速乾護髮風咀

Panasonic速乾護髮風咀吹出強弱氣流可助分離髮束，增加頭髮與風接觸的表面面積，加快吹乾頭髮。

不安裝速乾護髮風咀



安裝速乾護髮風咀



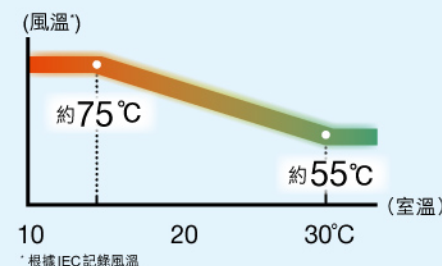
模式設定



智能控溫模式

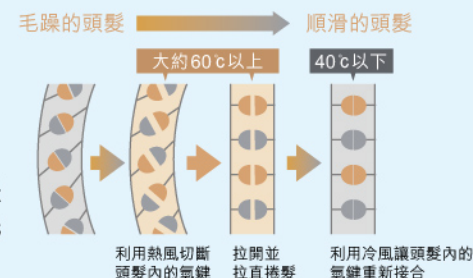
根據室溫自動將風溫調節至最適合的溫度。炎熱季節可降低風溫，從而舒適地吹乾頭髮。

使用方法：風量 2/3 + 模式 IA



冷熱交替模式， 熱風吹直，冷風定型

「溫度」調節是讓頭髮富有光澤的關鍵。EH-NA9D特設可自動交替切換冷熱風的「冷熱交替模式」，當使用風筒對頭髮做最後護理時，便可輕鬆簡單地提高頭髮的光澤感。



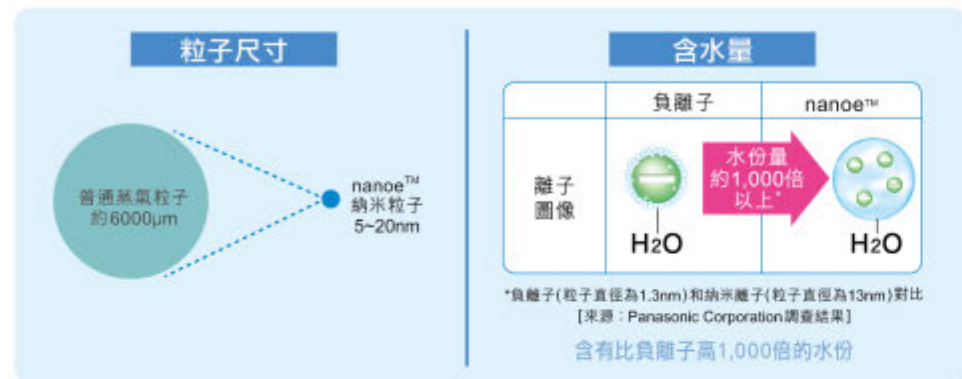
保持頭皮健康清潔

高含水量的納米離子能滋潤頭皮，防止頭皮變得乾燥和繃緊；更有助平衡油脂分泌，保持頭皮及頭髮健康。



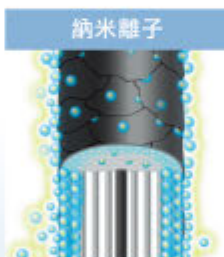
看不見的超微細納米粒子

nanoe™ 納米離子是被水包圍的微粒離子，它們比蒸氣粒子細小約10億倍，不但肉眼看不見，還含有比普通的負離子高出約1,000倍的水份，因此可以輸送大量的水份。



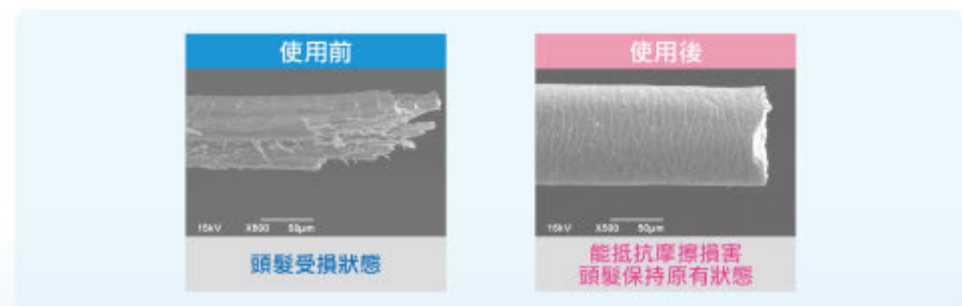
滲透髮絲

帶弱酸性的納米離子將水份滲透至髮芯及形成保護層，讓頭髮維持溫和的弱酸性，保持髮絲健康。



使髮質健康強韌

細微的納米離子可以滲透髮絲，使頭髮健康變得滋潤強韌，並使毛鱗片閉合，避免水份及養分流失，減低梳頭等摩擦對頭髮的損害。



UV 修復、健康的頭髮



強UV(紫外線)促使毛鱗片剝離並導致頭髮損傷。礦物離子(EH-NA9D)及白金離子(EH-NA46)為頭髮形成保護層，防止UV對頭髮的損害(變黃、乾旱、開叉及折斷)。

納米離子系列

1,800 瓦特



「礦物納米離子護髮」風筒
EH-XD20

2,000 瓦特



「納米離子護髮」風筒
EH-NA65

1,400 瓦特



雙電壓
「納米離子護髮」風筒
EH-NA55

1,600 瓦特



「白金納米離子護髮」風筒
EH-NA46

1,600 瓦特



「納米離子護髮」風筒
EH-NA32

型號	EH-XD20	EH-NA9D	EH-NA65	EH-NA55	EH-NA46	EH-NA32
瓦特	1,800	1,800	2,000	1,400	1,600	1,600
nanoe™	○	○	○	○	○	○
雙重礦物離子	○	○	-	-	-	-
白金離子	-	-	-	-	○	-
風速調節	3	3	3	2	2	2
溫度調節	-	-	4	3	3	3
模式設定	7	6	-	-	-	-
速乾護髮風咀	○	○	○	○	○	○
專業造型風咀	○	○	○	-	-	-
集風咀	○	○	○	-	○	○
可摺式手柄	○	○	-	○	○	○
伏特	220	220	220-240	100-120/ 220-240	220-240	220-240

二合一 Bob-style 迷你捲髮梳 EH-HV40

產品特點

- 直徑32毫米 (EH-HT40) / 26毫米 (EH-HV40 & EH-HT45) 捲髮梳
- 捲髮梳備有防靜電功能，以打造順滑感
- 2段燙髮溫度調節 [約140℃及180℃] (EH-HT40) / 單段燙髮溫度 [約180℃] (EH-HV40 & EH-HT45)

Bob-style / Bob-style 迷你捲髮梳系列



EH-HT40



EH-HT45

不燙手



2合1捲髮梳



捲髮梳上配備燙髮夾，
可隨意捲燙曲髮

方便攜帶

世界通用
電壓

全長
約23cm



(EH-HV40/EH-HT45)

AC 100-240伏特
(EH-HV40/EH-HT45)

一鍵按鈕



可隨意變換成直髮夾，
締造直髮造型 (EH-HV40)

輕易打造捲曲髮型



STEP 1
先把頭髮分界，拿起一束頭髮以90度角拉順



STEP 2
拉順至髮尾後並向內捲



STEP 3
直至所有髮尾捲曲後，髮型持久富有立體感

產品特點

- 4環回轉式按摩梳頭
- 乾、濕兩用
- 全機防水，可於沐浴時使用
- 3種按摩選擇：快速、輕柔、節奏模式



4環回轉式按摩梳頭



洗頭寶
EH-HE94/RP



洗頭寶
EH-HE94/S

仿效專業手法 享受按摩舒適感

兩大功能



舒緩疲勞

4環回轉式按摩梳頭，仿如專業按摩師劃圈式指壓按摩，有效促進頭部血液循環，舒緩頭皮壓力。



深層潔淨*

16個(EH-HE94/RP)及32個(EH-HE94/S)按摩梳頭能深入髮根，洗頭時使用能徹底清除頭皮油脂污垢，潔淨毛孔，使養份輸送至每根髮絲，孕育健康秀髮。

*需配合洗髮乳使用

使用程序



把洗髮乳倒進掌心，並搓出泡沫



用洗頭寶輕按頭皮，並緩慢向後推



在頭的兩側及後方重複動作



香薰納米離子蒸面機
EH-SA97

香薰片(薰衣草味/佛手柑味)



薰衣草
EH-4S11



佛手柑
EH-4S12

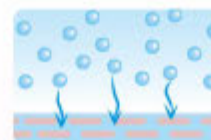
產品特點

- 雙重溫熱蒸氣及清涼噴霧出風口，利用冷暖交替令肌膚更滋潤與緊緻
- 納米技術將一般水分子體積縮小，為肌膚真正深層保濕
- 香薰蒸氣功能舒緩疲勞
- 7種預設護理程式
- 設有防塵保護蓋，更加潔淨衛生

肌膚保濕的效用



普通水分子體積較大，難以滲入肌膚



納米離子蒸氣的體積微細，相對容易滲入肌膚

40℃納米蒸氣真正滲透肌膚，為肌膚深層保濕，改善皮膚質素，回復水潤及彈性，令護膚及上妝效果更理想。

享受香薰同時 為肌膚深層保濕 三大功能



納米離子蒸氣

以納米技術將水分子體積縮小，有效將水份送到皮膚角質底層，為肌膚真正深層保濕。



香薰蒸氣功能

裝置專用香薰片，便可釋放香薰蒸氣，為肌膚保濕同時舒緩疲勞。毋需清洗，方便使用。



卸妝效果更徹底

溫暖的納米蒸氣使毛孔微微擴張，令污垢和油脂軟化浮起，卸妝更輕易徹底。

使用蒸面機為眼部卸妝 一般眼部卸妝效果

冷暖功能



護理程式效果

基本護理

- 刺激皮膚
- 讓皮膚充滿光澤

水潤彈性

- 提升皮膚彈性
- 提升皮膚角質層水份

深層清潔

- 提升彩妝持久度
- 收細毛孔

柔軟濕潤

- 讓彩妝更貼緊皮膚
- 讓皮膚水潤飽滿

使用程序及時間

5種預設自動冷暖護理程式

Course 1: 基本護理~13分30秒

- 讓皮膚容光煥發



Course 2: 水潤彈性~12分

- 讓皮膚彈性水潤



Course 3: 深層清潔~13分

- 控制油脂分泌，讓皮膚光滑細膩



Course 4: 柔軟濕潤~11分

- 讓皮膚柔軟濕潤



- ① 溫和霧氣：含有微量清涼噴霧，有助抑制皮膚溫度突變

Quick: 快速加熱/冷卻~7分

適用於化妝前

- 適合快速暖/冷蒸面



獨立溫熱蒸氣模式

Warm: 集中熱氣護理~12分

- 適合濃縮蒸氣護理



Cleansing: 輕易卸妝~3分

- 有助輕易卸妝



開始每天深層呵護 保持年輕肌膚

蒸面機功能比較

型號	納米離子蒸氣	香薰	使用時間	防塵蓋	蒸氣出口
香薰納米離子蒸面機 EH-SA97	○	○	3~13分鐘	○	4個
香薰納米離子蒸面機 EH-SA35	○	○	3/6/12分鐘	○	1個
納米離子蒸面機 EH-SA31	○	—	3/6分鐘	—	1個

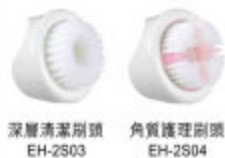
綿密泡沫潔面器
EH-SC65



隨機附件：



另購配件：



產品特點

- 備有「泡沫潔淨」(柔和、標準)及「溫感卸妝」模式
- 5秒自動製泡功能，配合按摩滾珠，潔面同時按摩
- 柔軟潔面刷頭，締造零感細緻的雙重潔面體驗
- 毛孔潔淨刷頭，可重點清潔油份較多的部位
- 全機防水，可於淋浴時使用
- RC 100-240 伏特(世界通用電壓)



高速旋轉 約 850 旋轉/分鐘
上下振動 約 850 來回/分鐘
*正常模式時

約 21,850 條柔軟刷毛，泡沫潔面同時溫柔地去
除面部角質，令肌膚更細緻嫩滑。



尖長刷毛
細至 0.01mm 柔和地接觸皮膚
短平刷毛
加強刷頭柔軟性

潔面卸妝二步曲

泡沫潔面



將潔面產品*放
進入口
將約 4ml 的水注
入出口
開啟約 5 秒後出
泡，可於面上打
圈使用

「溫感」卸妝



將卸妝產品塗於
面上
開啟「溫感」功
能，約 30 秒即
能升至適用溫度
於面上打圈使用

*建議使用有起泡功能的潔面產品

「溫感」離子美顏器
EH-ST63



附件：



產品特點

- 三角式感應頭，貼合各面部位置
- 3 段離子強度選擇及 2 段溫度調節
- 提亮肌膚模式及 2 段震動調節
- 智能記憶功能，方便進行個人化肌膚護理
- RC 100-240 伏特(世界通用電壓)



護膚品隨電流滲入深層肌膚

保濕功效提升 1.7 倍*

離子微電流將護膚品帶進深層肌膚



維他命 C 滲透效果提升 1.5 倍*

表皮層

維他命 C

*以雙手護膚作比較

深層護膚三步曲

STEP 1 導出 STEP 2 導入 STEP 3 導入

卸妝及潔面後
深層清潔模式

(配合化妝水使用)



將沾了化妝水的化妝棉
套進固定環

強效保濕模式/
提亮肌膚模式

(配合化妝水或紙質面膜使用)



將護膚品均勻塗於面上

提亮肌膚模式/
微震按摩模式

(配合精華液、眼霜、面霜、乳液按摩霜等使用)



選擇適合溫度進行按摩



無線彩光脫毛器
ES-WH90

產品特點

- 以彩光技術防止毛髮再生長，塑造光滑肌膚
- 按壓式閃光機頭設計，操作簡單
- 無線輕巧設計，方便於家中輕鬆處理身體毛髮

5段光能設定



面部專用配件



寬約
2.4cm²

能仔細處理微細及敏感部分的肌膚

寬闊濾光窗



寬約
5.4cm²

能護理較大範圍的身體部分

「彩光」脫毛的原理

Panasonic無線彩光脫毛器透過其光線過濾器，將光能穿透皮膚直達毛髮根部或毛囊，然後轉化成熱能破壞形成毛髮生長的毛囊。定期使用，能有效抑制毛髮生長。

TIPS 1: 毛髮內的黑色素會對光產生反應，利用彩光因而抑壓毛髮生長，打造光滑美肌而不損害肌膚。

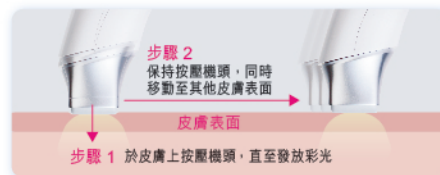
操作簡單 在家中輕鬆打造完美肌膚

按用家需要，讓你輕鬆掌握「彩光」脫毛的技巧。



按壓式閃光機頭設計

在肌膚輕輕一壓機頭，便能發放彩光，讓你更容易護理如腋下、比堅尼線等難以接觸的部位。



10次連續閃光

當持續按壓機頭並在皮膚上慢慢移動，就能做到連續放射效果。

彩光後更見光滑

剃除毛髮後，使用「彩光」防止毛髮再生長。隨使用次數增加，肌膚更見光滑。

剃刀脫毛



依然看見明顯的黑色毛頭

剃刀脫毛+「彩光」護理



毛髮變得不明顯

除手臂、腋下、腿部，無線彩光脫毛器能應用於較敏感的比堅尼線及面部。



腋下



小腿



前臂



比堅尼線



面部

使用次數*

	首兩個月	隨後三個月
腿部/手臂	兩星期一次	四星期一次
腋下/比堅尼線/面部	每星期一次	兩星期一次

TIPS 1: 如使用無線彩光脫毛器的部位毛髮較多或對無線彩光脫毛器的反應較弱，可增加使用頻率至每兩星期一次。

TIPS 2: 脫毛療程的時間，會隨脫毛的面積和使用無線彩光脫毛器的方法而改變。

*使用時間及次數視乎不同情況及需要而改變